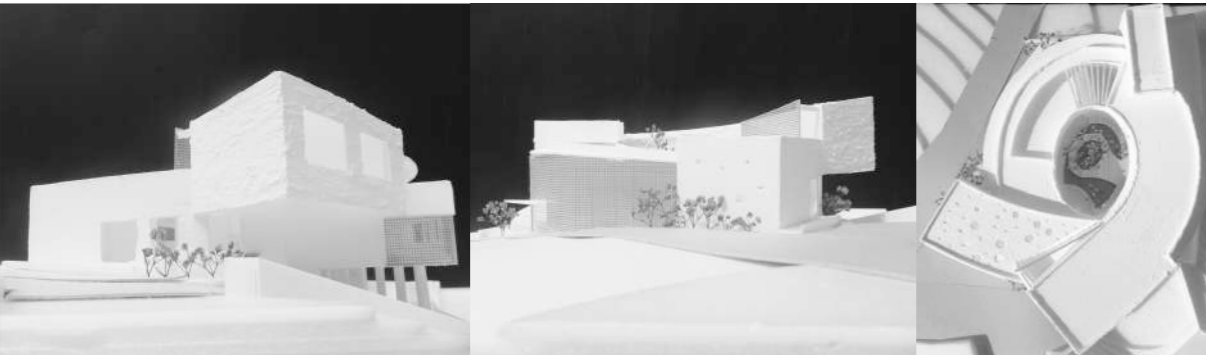


やさしく招き、ゆるやかにつながる ~水の記憶~

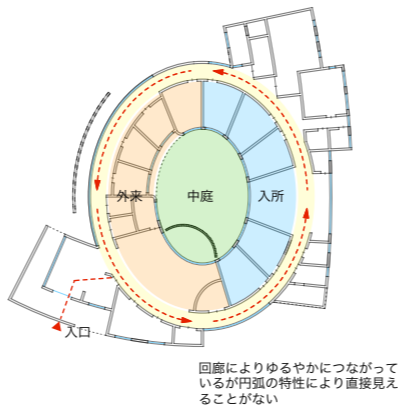


人は記憶に頼って生きる生き物である。活力ある未来のイメージも確かな記憶なくしては描けない。生まれて初めてヒトが目にする場所、巡りあう家族、愛された記憶。美しい光景、大切な思い出が人に与えることの大きさ、かけがえのなさを想いながらこの計画をスタートさせた。建物の中央に大きな水盤が配されている。ある科学者によると水は記憶し伝達する能力があると言う。真体の解明はこれからの科学の発展に委ねるが、水に記憶し伝える力があるのならば、この場所で多くの大切な思い出が記憶されることだろう。この場所からゆるやかに流れる水は、水路となって、人をやさしく招きつなげる動線となりながら、この場所を去った子供たちの明るい未来を担う記憶を伝える場所となる。



■ゆるやかにつながる平面計画

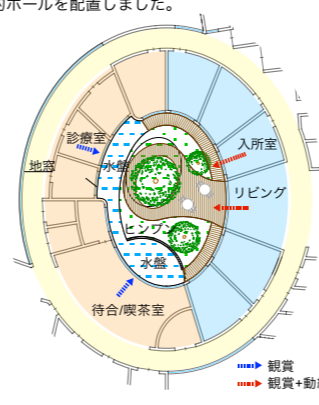
入所と外来を一階に配置し、楕円状の回廊で結ぶことで、つながっていて気配は感じるが、直接見ることはいないゆるやかにつながる平面計画となっている。



回廊によりゆるやかにつながっているが円弧の特性により直接見ることができない

■プライベート空間としての中庭

入所者がくつろぎながら、安心して過ごせるよう、外部からのプライバシーを確保しながら、通風、採光、を確保できる中庭を配置しました。また、敷地状況からみても、1階のレベルでは周辺の景色が良好とは言えません。2階レベルになれば、南東側に開けた視界が得られるため、多目的ホールを配置しました。



観賞 観賞+動線

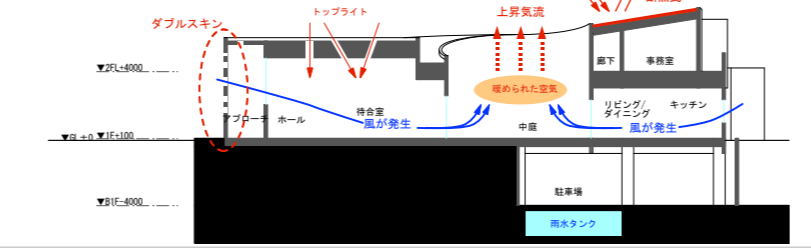
■沖縄の環境にあったパッシブな自然に近づけた空間、設備計画

「中庭の上昇気流」
太陽光に暖められた中庭から、小さな上昇気流が発生します。この時、周囲の建物の窓を開けておくと、室内の空気が引きずられて風が発生し、室内の通気性をよくします。

「内部を覆う地場産材の自然素材」
内部の仕上げに地場産材の珪藻土を使用することで、ホルムアルデヒド等吸着効果、調湿効果、消臭効果、断熱効果、マイナスイオン生成効果があります。また、珪藻土やその他の部分的に珪藻土石灰岩を使用し、利用者に安心、安全で親しみをもってもらう空間を目指します。

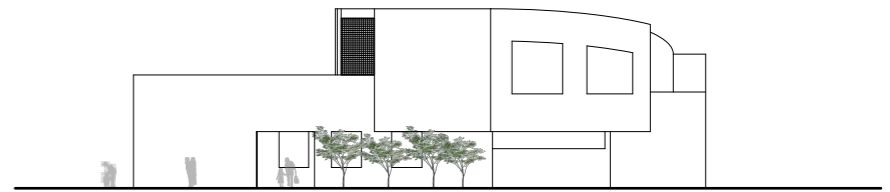
「ダブルスキン」「断熱瓦」

花ブロックのダブルスキン、断熱瓦により日射量を調整し、夏の冷房による環境負荷を減らします。その他、屋上には太陽光パネルを設置し、施設内の消費電力を補うと同時に、屋上に溜まった雨水を回収して、便器洗浄や、植栽の散水などに利用します。

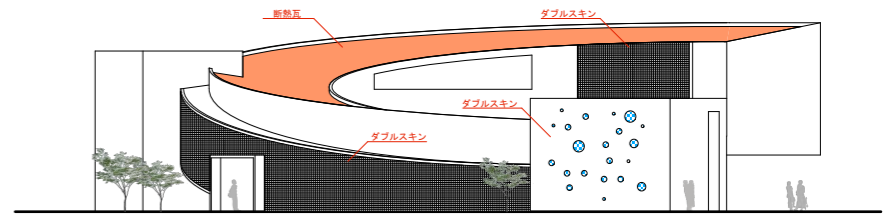


■コスト削減について

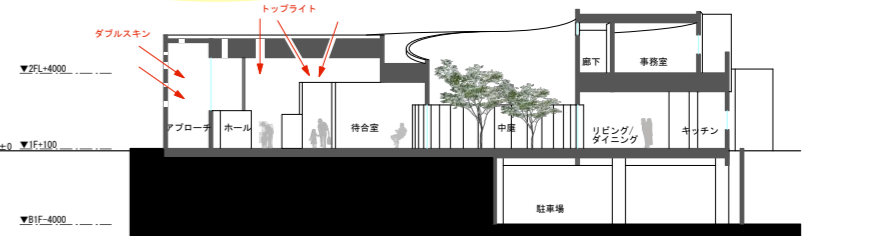
既存建築物解体後の敷地形状をできるだけ変更せずに配置できるよう、計画しました。又、主要構造部以外を軽量鉄骨間仕切り等にし、建物の重量を抑え、基礎の大きさを抑える設計とします。その他、助産所を一階にすべて配置する事でEVの使用頻度を抑える事が可能となります。



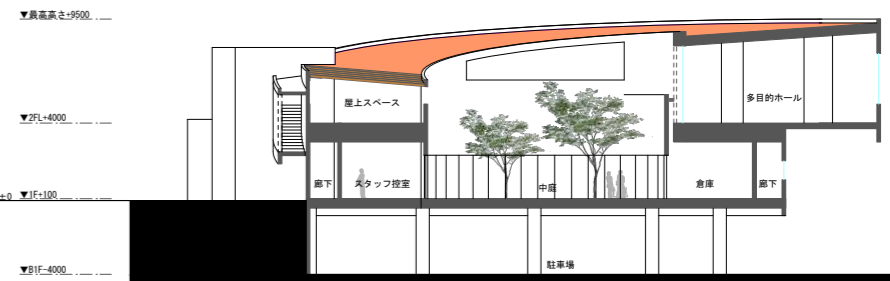
南側立面図 S=1/200



西側立面図 S=1/200



A-A断面図 S=1/200



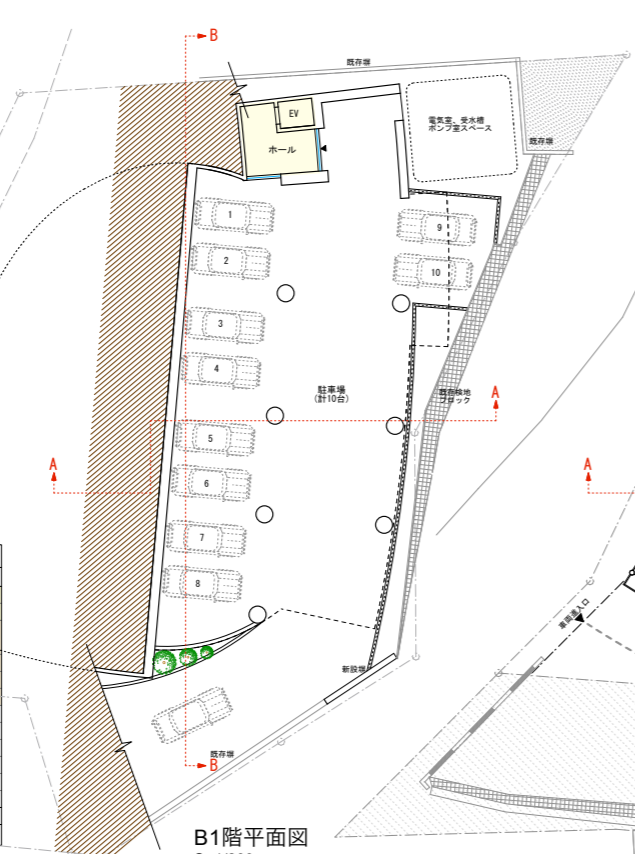
B-B断面図 S=1/200

■未来へ繋ぐ七つの思いやり(空間演出のキーワード)

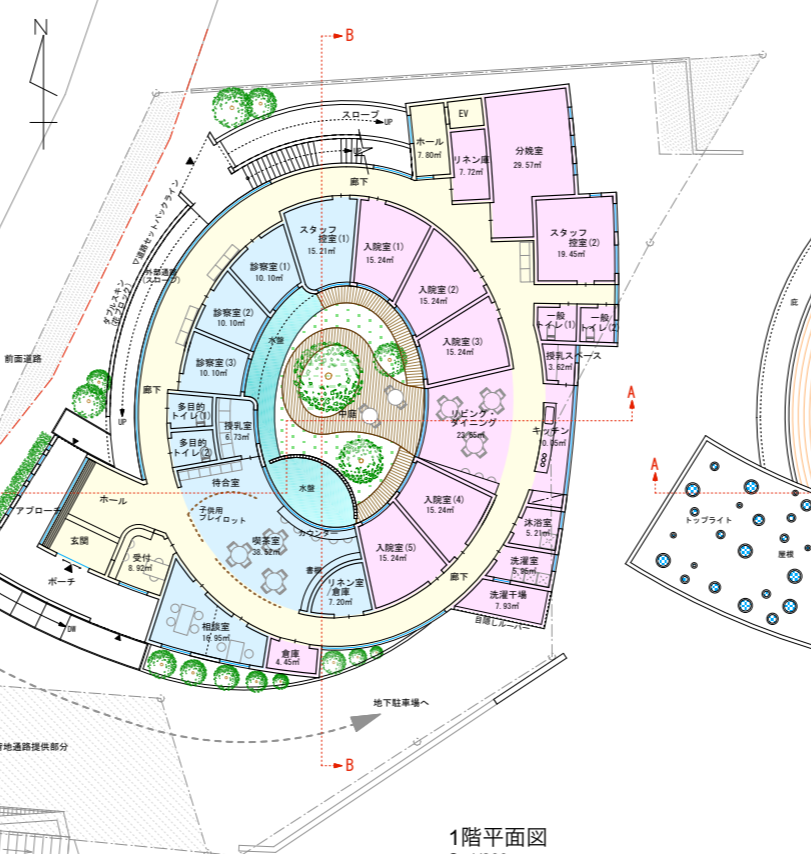
- もてなす・・・訪れた人を心地よく、リラックスさせるもてなしの気持ちの詰まった施設を目指し、内外装の仕上げの素材や照明、グリーンに徹底的にこだわった空間を演出します。
- 迎える・・・道路から直接アクセスし、玄関ホールから待合ロビーへと繋がる。そこはまるで街角のカフェテリアのような空間。水音、緑の見える落ち着いた待合ロビーである。
- くつろぐ・・・やさしい陽光が包み込む入院室。落ち着いた色合いのカーテンやベット等、長い時間を過ごすことも想定した入院患者のためのくつろぎのインテリアを演出します。
- 支える・・・出産前後のデリケートな身体をいたわるやさしい色合いでもとめ、シックな素材と色味でおつきを表現した来院者の気持ちをささえるインテリアを演出します。
- 和む・・・シャボン玉のような光と戯れる空間、やさしいイラストを壁に描く等、新たな命をやさしく迎える、心を和ませる空間を演出します。
- みちびく・・・来院者をさりげなく誘導するカラースキーム、視覚的效果を狙った色やサインで人を誘導します。初めての人も分かりやすいサイン計画、「みちびく」を形にした様々な工夫を行います。
- 集う/学ぶ・・・出産前後や母親になるために快適に学べる空間を演出し、人々が自然と集える「まち」のような施設(存在)を目指します。

面積表

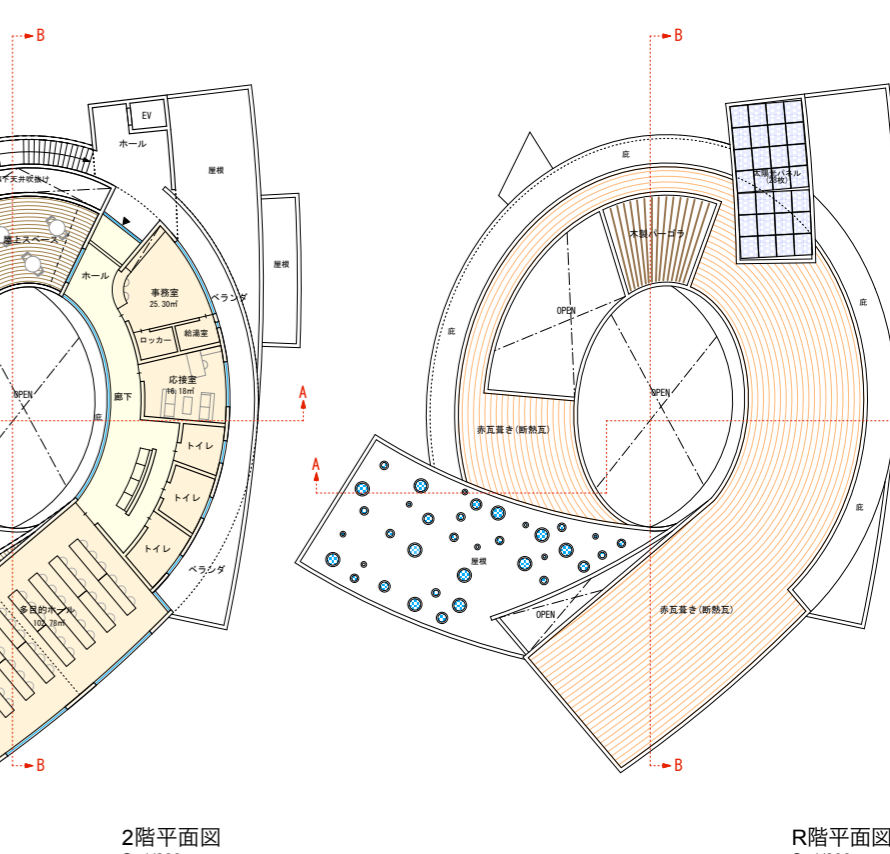
地下1階		1階		2階	
外来		入所・分娩		研修室・事務所	
EV	3.20㎡	EV	3.20㎡	分娩室	3.20㎡
EVホール	12.60㎡	EVホール	7.80㎡	スタッフ控室(2)	42.33㎡
		玄関/ホール	20.05㎡	一般トイレ(1,2)	8.31㎡
		廊下	126.64㎡	リビング	25.30㎡
		受付	8.92㎡	ダイニング	23.65㎡
		待合室、検察室	38.52㎡	授乳スペース	3.62㎡
		待合室、検察室	10.05㎡	多目的ホール	102.78㎡
		多目的トイレ(1,2)	9.05㎡	トイレ(3室)	19.95㎡
		授乳室	6.73㎡	沐浴室	5.21㎡
		スタッフ控室(1)	15.21㎡	洗濯室	5.95㎡
		診察室(1~3)	30.30㎡	洗濯干場	7.93㎡
		相談室(1,2)	16.95㎡	入院室(1~5)	76.20㎡
		リネン室/倉庫	7.20㎡	廊下	4.45㎡
				リネン庫	7.72㎡
小計	15.80㎡	小計	290.57㎡	小計	209.74㎡
合計				小計	718.22㎡



B1階平面図 S=1/200



1階平面図 S=1/200



2階平面図 S=1/200

R階平面図 S=1/200